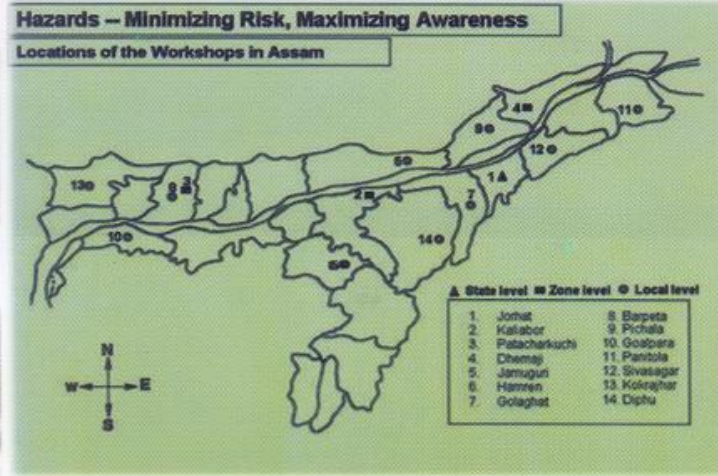


তিনি স্তৰীয় কৰ্মশালা

দুৰ্যোগ -- বিপদ-আশংকা লঘুকৰণ আৰু সজাগতা বৰ্ধন

সং  
ক্ষি  
প্ত



প্ৰকল্প ৰূপায়ণ



উত্তৰ-পূব বিজ্ঞান আৰু প্ৰযুক্তিবিদ্যা প্ৰতিষ্ঠান  
যোৰহাট, অসম



উৎপ্ৰেৰণ আৰু সমৰ্থন

ৰাষ্ট্ৰীয় বিজ্ঞান তথা প্ৰযুক্তি সঞ্চাৰ পৰিষদ

বিজ্ঞান তথা প্ৰযুক্তি বিভাগ

ভাৰত চৰকাৰ

বি  
প  
ট

**সাৰাংশ :** ভাৰতৰ উত্তৰ-পূব অঞ্চলটো অতিশয় দুৰ্যোগ প্ৰৱণ। এই অঞ্চলত সঘনাই হৈ ধকা প্ৰাকৃতিক দুৰ্যোগসমূহৰ ভিতৰত বানপানী, ভূমিকম্প, গৰাখহনীয়া, ধুমুহা, ভূ-লন, বনজুই, আদি প্ৰধান। অঞ্চলটোৰ বৈশিষ্ট্যপূৰ্ণ ভূ-প্ৰাকৃতিক পৰিৱেশ, যেনে, মাত্ৰাধিক বৰষুণ, দুৰ্বল ভূ-তাত্ত্বিক গঠন, সক্ৰিয় ভূইকপ প্ৰৱণতা, খহনীয়াৰ বৰ্ধিত হাৰ, অতিমাত্ৰা বন্যজন্তুৰ ধংসকাৰ্য্য, ভূমিৰ অতিমাত্ৰা ব্যাৱহাৰ, বিশেষকৈ বানপানী প্ৰৱণ অঞ্চলত হোৱা জনসংখ্যাৰ বিস্ফোৰণ, আৰু বানপানী কৰ্মবলৈ গ্ৰহণ কৰা বিভিন্ন অস্থায়ী ব্যৱস্থাসমূহে অঞ্চলটোক অধিক দুৰ্যোগ প্ৰৱণ কৰি তুলিছে।

এনে ক্ষেত্ৰত, সকলোবোৰ চালি-জাৰি চোৱাৰ পাছত, অসম আৰু এই অঞ্চলৰ লোকৰ জীৱন আৰু সম্পত্তিৰ নিৰাপত্তাৰ বাবে দুৰ্যোগ সন্মুখীন সজাগতা বৰ্ধনৰ কিছুমান কাৰ্য্যক্ৰম অনুষ্ঠিত কৰাৰ প্ৰয়োজন আহি পৰিছে।

**উদ্দেশ্য :** কাৰ্য্যক্ৰমলানিৰ জড়িততে বিভিন্ন প্ৰাকৃতিক দুৰ্যোগসমূহৰপৰা সৰ্বসাধাৰণৰ জীৱন আৰু জীৱিকা, আশ্ৰয়গাঁঠনি, আৰু সম্পত্তিৰ সুৰক্ষা সন্মুখীন জনসাধাৰণৰ মাজত সজাগতাৰ সৃষ্টি কৰা আৰু এই দুৰ্যোগসমূহ সন্মুখীন হ'ব পৰাকৈ জনসাধাৰণক ত্ৰৈয়ায়ীকৰণৰ আৰম্ভণি কৰা বিষয়ত আলোকপাত কৰা।

কাৰ্য্যক্ৰমলানিৰ মুখ্য উদ্দেশ্য আছিল উন্নত পৰিকল্পনা, সজাগতা আৰু অনুধাৱন, স্পৰ্শকাতৰতা হ্রাসকৰণ, পৰিৱেশৰ উন্নতিসাধন আদিৰদ্বাৰা প্ৰাকৃতিক আৰু মানৱ-সৃষ্ট দুৰ্যোগসমূহৰপৰা যাতে কম ক্ষতি হয় সেইটো নিশ্চিত কৰি বিশেষকৈ দুখীয়া সহজে ক্ষতিগ্ৰস্ত হ'ব পৰা লোকসকলৰ জীৱন আৰু সম্পত্তিৰ ক্ষতি কম কৰা, বহনক্ষম উন্নয়ন (sustainable development) আৰু মানুহৰ জীৱন ধাৰণৰ মান উন্নীতকৰণত যোগাাত্মক ইন্ধন যোগোৱা।

**প্ৰকল্প গোট :**

সভাপতি : ড০ পি জি ৰাও, সঞ্চালক, নেইষ্ট

মুখ্য সমন্বয়ক : ড০ দীনেশ চন্দ্ৰ গোস্বামী, সঞ্চালক পৰ্য্যায়ৰ বিজ্ঞানী

ক্ষেত্ৰ সমন্বয়ক, ব্যৱস্থাপনা বিজ্ঞান, নেইষ্ট

সমন্বয়ক : ড০ প্ৰমোদ চন্দ্ৰ নেওগ, জ্যেষ্ঠ বিজ্ঞানী আৰু

মুৰব্বী, পৰিকল্পনা বিভাগ, নেইষ্ট

সদস্য : শ্ৰী মুকিবুৰ বহমান

শ্ৰী মাধুৰ্য্য শইকীয়া

শ্ৰী সজীৱ ৰাজকুমাৰ

**কাৰ্য্যক্ৰমলানী :** কাৰ্য্যক্ৰমলানীৰ প্ৰথম পৰ্য্যায়ত যোৰহাটৰ নেইষ্টত ৰাজ্যিক ভিত্তিত এখন কৰ্মশালা অনুষ্ঠিত কৰা হয়। কৰ্মশালাখনত ৰাজ্যৰ বিভিন্ন অঞ্চলৰ শিক্ষক-শিক্ষয়িত্ৰী, ৰাষ্ট্ৰীয় সেৱা আঁচনি আৰু ৰাষ্ট্ৰীয় শিক্ষাৰ্থী বাহিনীৰ বিষয়াসকলে অংশ গ্ৰহণ কৰে। দ্বিতীয় পৰ্য্যায়ত বিভিন্ন বেচৰকাৰী সংগঠন, বিজ্ঞান শিক্ষক, সেৱা আঁচনি আৰু ৰাষ্ট্ৰীয় শিক্ষাৰ্থী বাহিনীৰ সদস্যসকলৰ বাবে অসমৰ তিনিটা মণ্ডলত তিনিখন মাণ্ডলিক কৰ্মশালা অনুষ্ঠিত কৰা হয়। তৃতীয় পৰ্য্যায়ত ১০ খন স্থানীয় পৰ্য্যায়ৰ (জিলা স্তৰত) কৰ্মশালাৰ আয়োজন কৰা হয়। ইয়াত সৰ্বসাধাৰণ বাহিৰৰ লগতে স্কুল কলেজৰ ছাত্ৰ-ছাত্ৰী, শিক্ষক-শিক্ষয়িত্ৰী, আত্ম সহায়ক গোট, চিকিৎসা বিষয়া, বিভিন্ন মহিলা সংগঠন, স্থানীয় বেচৰকাৰী সংগঠন, আদিৰ সদস্যসকলে অংশ গ্ৰহণ কৰে। তিনিটা পৰ্য্যায়ত হোৱা সমগ্ৰ কাৰ্য্যক্ৰমলানীত, অসমৰ বিভিন্ন অঞ্চলত, মুঠতে ১৪খন কৰ্মশালা অনুষ্ঠিত কৰা হয়। কৰ্মশালাসমূহত অংশগ্ৰহণকাৰীৰ সহায়ি আছিল যথেষ্ট উৎসাহজনক। সমগ্ৰ কাৰ্য্যক্ৰমলানীত সমাজৰ বিভিন্ন স্তৰৰ ২৩০০তকৈয়ো অধিক লোকে অংশ গ্ৰহণ কৰে। কাৰ্য্যক্ৰমলানীয়ে অংশগ্ৰহণকাৰীসকলৰ মাজত এক জাগৰণ সৃষ্টি কৰে।

**লক্ষ্য গোট :**

প্ৰথম পৰ্য্যায় : ৰাষ্ট্ৰীয় শিক্ষাৰ্থী বাহিনীৰ নিৰ্বাচিত গোটৰ প্ৰধান/সমন্বয়কসকল আৰু স্কুল শিক্ষক-শিক্ষয়িত্ৰীসকল।

দ্বিতীয় পৰ্য্যায় : স্কুল শিক্ষক-শিক্ষয়িত্ৰীসকলক সমাজৰ ভবিষ্যত প্ৰয়োজন আৰু সৰ্বসাধাৰণৰ হিতাৰ্থে সমল ব্যক্তি ৰূপে গঢ়ি তোলা।

তৃতীয় পৰ্য্যায় : সমাজৰ সকলো স্তৰৰ লোক বিশেষকৈ স্কুলীয়া ছাত্ৰ-ছাত্ৰীসকল। এই পৰ্য্যায়ত প্ৰথম দুটা পৰ্য্যায়ৰ শিকাৰসকলক সমল ব্যক্তি হিচাবে ব্যৱহাৰ কৰা হৈছিল।

| পৰ্য্যায়          | তাৰিখ                            | স্থান          | জড়িত থকা স্থানীয় সংগঠন                                    | অংশ গ্ৰহণকাৰীৰ সংখ্যা |
|--------------------|----------------------------------|----------------|---|-----------------------|
| ৰাজ্যিক পৰ্য্যায়  | ৮-১০ ডিছেম্বৰ ২০০৬               | নেইষ্ট, যোৰহাট | নেইষ্ট, যোৰহাট  | ৪৪                    |
| মাণ্ডলিক পৰ্য্যায় | ১৭-১৮ ফেব্ৰুৱাৰি ২০০৭            | কলিয়াবৰ       | ৰাষ্ট্ৰীয় সেৱা আঁচনি গোট, কলিয়াবৰ কলেজ<br>কলিয়াবৰ, নগাঁও | ৬০                    |
|                    | ৩০-৩১ মাৰ্চ আৰু<br>১ এপ্ৰিল ২০০৭ | পাটাছাৰকুছি    | অসম বিজ্ঞান সমিতি, পাটাছাৰকুছি শাখা,<br>পাটাছাৰকুছি         | ৫১                    |

|                  |                    |             |   |     |
|------------------|--------------------|-------------|---|-----|
|                  | ৯-১০ এপ্রিল ২০০৭   | ধেমাজি      | স্কুল বিজ্ঞান কেন্দ্র, ধেমাজি উচ্চতৰ মাধ্যমিক বালিকা বিদ্যালয়, ধেমাজি              | ১১৫ |
| স্থানীয়-পর্যায় | ১ মার্চ ২০০৭       | জামুগুৰিহাট | গ্রাম্য জনবিজ্ঞান মঞ্চ<br>জামুগুৰিহাট, শোণিতপুৰ                                     | ১১৫ |
|                  | ২৬ এপ্রিল ২০০৭     | হামৰেণ      | হামৰেণ বিজ্ঞান সমিতি, হামৰেণ, কাৰ্বি আংলং   | ৩০০ |
|                  | ১৪ মে ২০০৭         | গোলাঘাট     | উত্তৰ-পূব পৰিৱেশ শিক্ষা সমিতি (ছীনি)গোলাঘাট   | ১০৪ |
|                  | ২৯ নৱেম্বৰ ২০০৭    | গৰেমারী     | জনপ্ৰিয় কনিষ্ঠ মহাবিদ্যালয়,<br>বানিয়াৰাপাৰা, বৰপেটা                              | ২০০ |
|                  | ১৭ ডিছেম্বৰ ২০০৭   | পিছলা       | অসম বিজ্ঞান সমিতি পিছলা শাখা<br>পিছলা, লখিমপুৰ                                      | ১৫৭ |
|                  | ৩০ এপ্রিল ২০০৮     | গোৱালপাৰা   | অসম বিজ্ঞান সমিতি গোৱালপাৰা শাখা আৰু<br>গোৱালপাৰা মহাবিদ্যালয়, গোৱালপাৰা           | ২০০ |
|                  | ৯ মে ২০০৮          | পানীতোলা    | ইক' ক্লাব,<br>পানীতোলা উচ্চতৰ মাধ্যমিক বিদ্যালয়                                    | ২০০ |
|                  | ১৪ মে ২০০৮         | দ'ল বাগান   | স্কুল বিজ্ঞান কেন্দ্র,<br>দ'ল বাগান উচ্চতৰ মাধ্যমিক বিদ্যালয়<br>দ'ল বাগান, শিৱসাগৰ | ১৩৫ |
|                  | ৪ আগষ্ট ২০০৮       | কোকৰাঝাৰ    | অসম বিজ্ঞান সমিতি কোকৰাঝাৰ শাখা<br>আৰু কোকৰাঝাৰ উ: মা: বালিকা বিদ্যালয়             | ৫০০ |
|                  | ১৬ চেপ্তেম্বৰ ২০০৮ | ডিফু        | ডিফু চৰকাৰী মহাবিদ্যালয়, ডিফু কাৰ্বি আংলং  | ১৮০ |

হাতত লোৱা কাম-কাজ সমূহ : সমগ্ৰ কাৰ্য্যক্রমলানীত তলত উল্লেখ কৰা কাম-কাজ সমূহ সম্পন্ন কৰা হয় :

■ বিশেষজ্ঞসকলৰদ্বাৰা সবলভাবে প্ৰদান কৰোৱা বক্তৃতাৰ জড়িয়তে অসমত হৈ থকা দুৰ্যোগসমূহৰ সম্পৰ্কে বিস্তৃত জ্ঞান দি, ইয়াৰ লক্ষ্যকৰণ প্ৰক্ৰিয়া আৰু সজাগতাৰ সৃষ্টি কৰা। সমূহ বক্তৃতা এই অঞ্চলত বৃষ্টি পোৱা থলুৱা ভাষাত প্ৰদান কৰা হৈছিল।

■ বিশেষজ্ঞসকলৰদ্বাৰা দুৰ্যোগসমূহৰ সম্পৰ্ক থকা বিভিন্ন বৈজ্ঞানিক পৰিঘটনাসমূহৰ প্ৰদৰ্শন তথা দুৰ্যোগৰ সময়ত কেনেকৈ জীৱন আৰু সম্পত্তি ৰক্ষা কৰিব পাৰি সেইবোৰ হাতে-কামে কৰি দেখুওৱা হয়।

■ অতীতত ঘটি যোৱা দুৰ্যোগসমূহৰ ধংসলীলাৰ বিভিন্ন দৃশ্য-শ্ৰাব্য অংশ নথীকৰণ কৰি, সেইবোৰ প্ৰচাৰ কৰি সৰ্বসাধাৰণ ৰাইজক দুৰ্যোগ লাঘৱৰ গুৰুত্ব উপলব্ধ কৰোৱা।

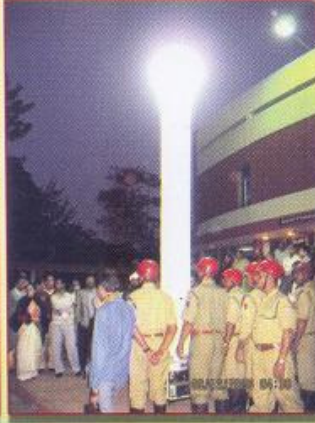
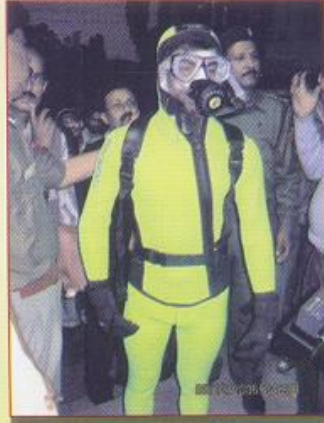
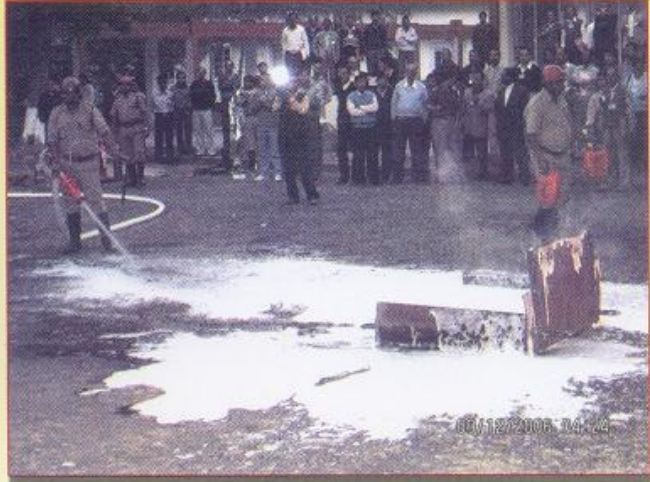
■ সৰ্বসাধাৰণ আৰু দুখীয়া ৰাইজক কম খৰচী/ঘৰৰ ভিতৰত প্ৰয়োজন হোৱা দুৰ্যোগ মোকাবিলা আৰু উদ্ধাৰ কাৰ্য্যত ব্যৱহৃত আহিলা সন্মুখে সজাগ কৰি তোলা।

■ বিজ্ঞানী/বিশেষজ্ঞ সকলৰ সৈতে অংশ গ্ৰহণকাৰীৰ মত বিনিময়ৰ যোগেদি দুৰ্যোগ আৰু ইয়াৰ আনুসংগিক বিষয়সমূহ ভালদৰে বুজি উঠা।

■ নেইষ্টৰ গ্ৰহণকাৰত থকা দুৰ্যোগ সন্মুখীয় কিতাপৰ বিশাল ভাণ্ডাৰৰ লগত অংশ গ্ৰহণকাৰীসকলক পৰিচয় কৰোৱাই দিয়াৰ লগতে তেখেতসকলৰ বাবে সেইসমূহ উপলব্ধ কৰি তোলা।

■ অতীতত পাব হৈ যোৱা দুৰ্যোগে ক্ষতি কৰা অঞ্চল ভ্ৰমণ। পৰিস্থিতি তন্মত, জীৱ মণ্ডল আদিৰ বিষয়ে সম্যক জ্ঞান দিবলৈ তেনে পৰিৱেশ সমৃদ্ধ ঠাইলৈ লৈ যোৱা হয়।

■ অংশ গ্ৰহণকাৰীসকলৰ মাজত বিভিন্ন খেল-ধেমালি, সাংস্কৃতিক অনুষ্ঠানৰ আয়োজন কৰা হয়, যাতে এইবোৰৰ যোগেদি দুৰ্যোগৰ কৰলত পৰি আশ্ৰয়হীন হোৱা পৰিয়ালৰ হতাশা আৰু ভয় মনোবল কেনেকৈ পুনৰুদ্ধাৰ কৰিবপৰা যায়, তাক অংশ গ্ৰহণকাৰীসকলে বুজি উঠে।



দুর্যোগ কর্মশালাসমূহৰ কেইটামান মুহূৰ্ত